

Skúlastýrisfundur

2021-2024/05 - 23. september 2021 16:00-18:00

Skrá:

- Skúlabygnaðurin
- Støðan viðv. matstovu og starvsfólki til endamálið
- Fyrstahjálparskeið til starvsfólk
- Ungdómshús til næmingar í SAF
- Ymiskt
- Áseta næsta fund

Møtt á fundi:

Møtt: Regin, Ruth, Bjørg, Sjúrdur, Derhard, Erla & Snorri
Forfall: Snorri og Ruth verða seinkað
Gestir: Katrin Ellingsgaard, fulltrúi á mentamálaðildini

Fundarfrágreiðing

Ad.1

Skúlabygnaður

Skúlastjórinn kannar um at tvær møguligar loysnir liggja í arbeiðsbólkinum, ið viðgerð skúlabygnaðin í TK. Onnur er at halda fram sum nú. Fyrimunurin er at skipanin er kend og hetta er ynski hjá SFS. Vansin er at rásaskipanin muguliga dettur niðurfyri av hesum og einki rúm verður fyri serfokkum.

Hin er at broyta bygnaðin á SáF o at hann er 3fokkaður til 6fl. Og 4flokkaður frá 7.fl við næmingum frá VEL og frískúlum. Fyrimunurnin er at tá er rúm fyri serflokki í øllum deildum, og rásaskipanin kann halda á. Vanin er at hetta kann skapa sera stóra ónøgd hjá foreldrum at næmingum í SFS, ið tá skulu í EYS hesudur enn í SáF.

Niðurstøða frá bólkinum verður klár í næstum.

Niðurstøðan skal til politiska viðgerð og støðutakan. Málið skal verða viðgjørt liðugt politiskt áðrenn 14 des.

Ad.2

Støðan viðv. matstovu og starvsfólki til endamálið

Uppskot til konsept er viðgjørt. Man vil illa gera mun á børnum í kommununi. Men politiska skipanin vil gjarna hava ein samlaðan kostpolitikk frá barnagarði til ellisheim fyri Tórshavnar kommunu.

Tískil er málið komið í drag við kantinu á Fløtum og einki nýtt er at frætta enn. Umbønin frá skúlastýrinum er tískil steðgað.

Mentamálaðildin ynskir at vanda málinum aftur til bara at fevna um skúlaþekið og at viðgerða hetta íþkiliga í Skúlanum á Fløtum og Skúlanum við Løgmannabreyt.

Skúlastýrið heitir aftur á kommununa um at taka málið upp til viðgerðar sum royndarskipan fyri SáF og SvL við verksetan frá skúlaársbyrjan 22/23 og einum pilotprojektið várið 2022. Tí fokusið eigur at vera skúlamatur til skúlabørn. Ikki ein samlaður pakki, ið tekur óneyðuga langa tíð at viðgera. Samstundis metir skúlastýrið, at ein slík kantinuætlan eigur at byggja á nýggju kost- og umhvørvisráðini hjá Fólkaheilsuráðnum.

Ad.3

Fyrstahjálparskeið til starvsfólk

Starvsfólk ynskja at øll fáa í boði eitt 1.hjálparskeið. Starvsfólkaumboðið ynskir, at leiðreglur verða settar í verk fyri hvussu 1.hjálparskeið verða boðin út og endurnýggjað galdandi fyri øll starvsfólk á matrikklinum.

Skúlastýrið heitir á leiðsluna saman við starvsfólkaumboðnum at seta upp ymisk model herundir hvussu ofta skeiðið skal endurnýggjast hvør kostnaðurin er og hvussu hetta skal fíggjast.

Uppskotið skal leggjast fyri næsta skúlastýrisfund.

Ad.4

Ungdómshús til næmingar í SAF

Foreldur ynskja at ungdómshús kann verða á Fløtum. Talan er um foreldur at børnum, ið ganga í Skúlanum á Fløtum. Málbólkurin skal vera børn og ung í skúlaaldri.

Skúlastýrið metir ikki, at hetta er eitt mál fyri skúlan. Skúlin hevur lagt seg eftir at hava tilboð umvegis kvøldskúlaskipanina og skúlastýrið mælir til at halda fast í hesum lestinum og vísir annars á at útiðkið kring skúlan leggur upp til aktivitet frá árla til síðla.

Ad.5

Ymiskt

a. Hoyringssvar til kortið

- a. Skúlastýrið góðtekur tankan um grundupptøkuøki og viðmerkendir, at hetta er eitt neyðugt stig at taka fyrisitingarliga. Men skúlastýrið leggur alstóran dent á at ein skiftisskipan má verða galdandi fyri tey, sum í løtuni ganga í forskúla. Hesum mugu sleppa at halda fram í SáF. Síðan kann hetta galda fyri allar arðar forskúlaflokkar, tá treytirnar vóri kendar við innskriving og ikki broyttar afturvirkandi.
- b. Framyvir má mannagongd verða fyri at næmingar, sum koma í forskúla og búgva í økinum eru automatiskt innskrivaði í 1.f eisini, so talan er um eitt greitt og samhangandi tilboð. Næmingarsum verða skrivaðir inn í forskúla, men ikki búgva í økinum skulu automatiskt verða skrivaðir inn í økisskúlan í 1.fl.
- c. Náttúrlig avleiðing av hesum er at Kortið má verða tøk í góðari tíð. Tvs. 1,5 ár frammanundan innskriving í 1.fl

Ad.6

Áseta næsta fund

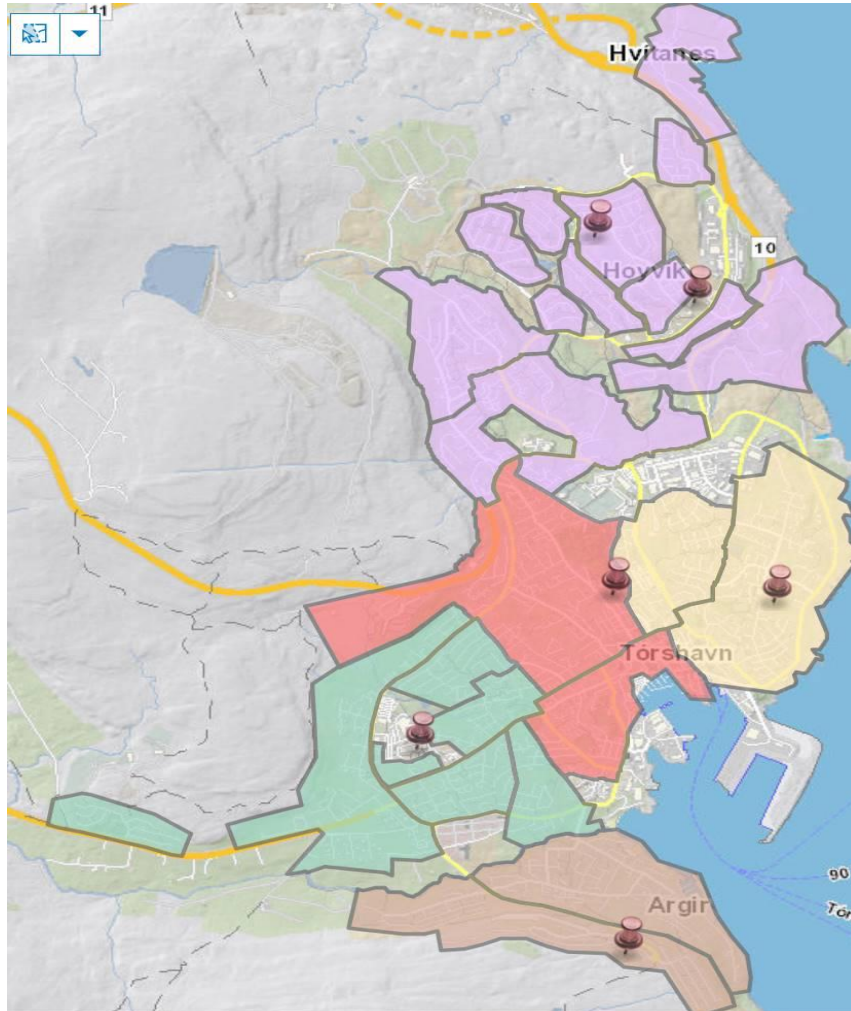
Uppskot

11/11 – 16

kl

UPPSKOT TIL GRUNDUPPTØKUØKIR (HOYVÍK, TÓRSHAVN, ARGIR)

Heildaryirlit – Hoyvík (íroknað Ternuryggur/Villingardalsvegur v.m.), Eysturbýur, Miðbýur, Vesturbýur, Argir



Skúlin við Løgmannabreyt og Hoyvíkar skúli:

Økið er ikki býtt sundur millum skúlarnar.

Økið fevnir um Hvítanes og Hoyvík, hevur mark við Eystara Ringveg og Norðara Ringveg yvir til økið omanfyri ítróttarøkið. Markið fer haðani til part av ovara parti av Gundadalsvegnum, fer haðani til Áargeil, og so aftur Norðara Ringveg yvir til Oyggjarvegin og Krákugjógv.

Økið fevnir m.a. um veginar norðan fyri ítróttarøkið í Gundadali, ovara part av Gundadali, Ternurygg, Berjabrekku, Undir Brúnni, Villingardalsvegin og gøturnar við hann.

Eysturskúlin:

Markið hjá Eysturskúlanum er Áarvegurin niðan til Vaglið, Tinghúsvegurin niðan til Bøkjarabrekku, Steinatún, Tórsgøta frá Steinatúni til ovasta partin av Niels Finsens gøtu, Hoydalsvegur og síðani niðan í Ringvegin. Alt økið yviri við Strond, Eystarabryggja og til Áarvegin.

UPPSKOT TIL GRUNDUPPTØKUØKIR (HOYVÍK, TÓRSHAVN, ARGIR)

Sankta Frans skúli:

Markið er Áarvegur, Tinghúsvegur, Bøkjrabrekka frá Tinghúsvegnum og oman í Steinatún, Tórsgøta, Hoydalsvegur, Gundadalsvegur, Áargeil, Norðari Ringvegur, Oyggarvegur til Undir Krákugjógv. Økið við Oyggarvegin er partur av skúlaøkinum, haraftrat Undir Kerjum, og økini norðan- og eystanfyri har.

Mark er so við Svalbarsvegin og Eiriksgøtu. Jóanesar Paturssonar gøta er við í økinum, mark er so aftur við Landavegin frá Frælsinum út um rásirnar á Frælsinum. Markið haðani fer oman til Eirargarð, síðani frá J.C. Svabos gøtu og heim aftur í býin til markið við Eysturskúlan.

Skúlin á Fløtum

Markið er frá Eirargarði niðan til Landavegin. Landavegur oman til Frælsið, Jóannesar Paturssonar gøta til Eiriksgøtu, Eiriksgøta, og Svalbardsvegur.

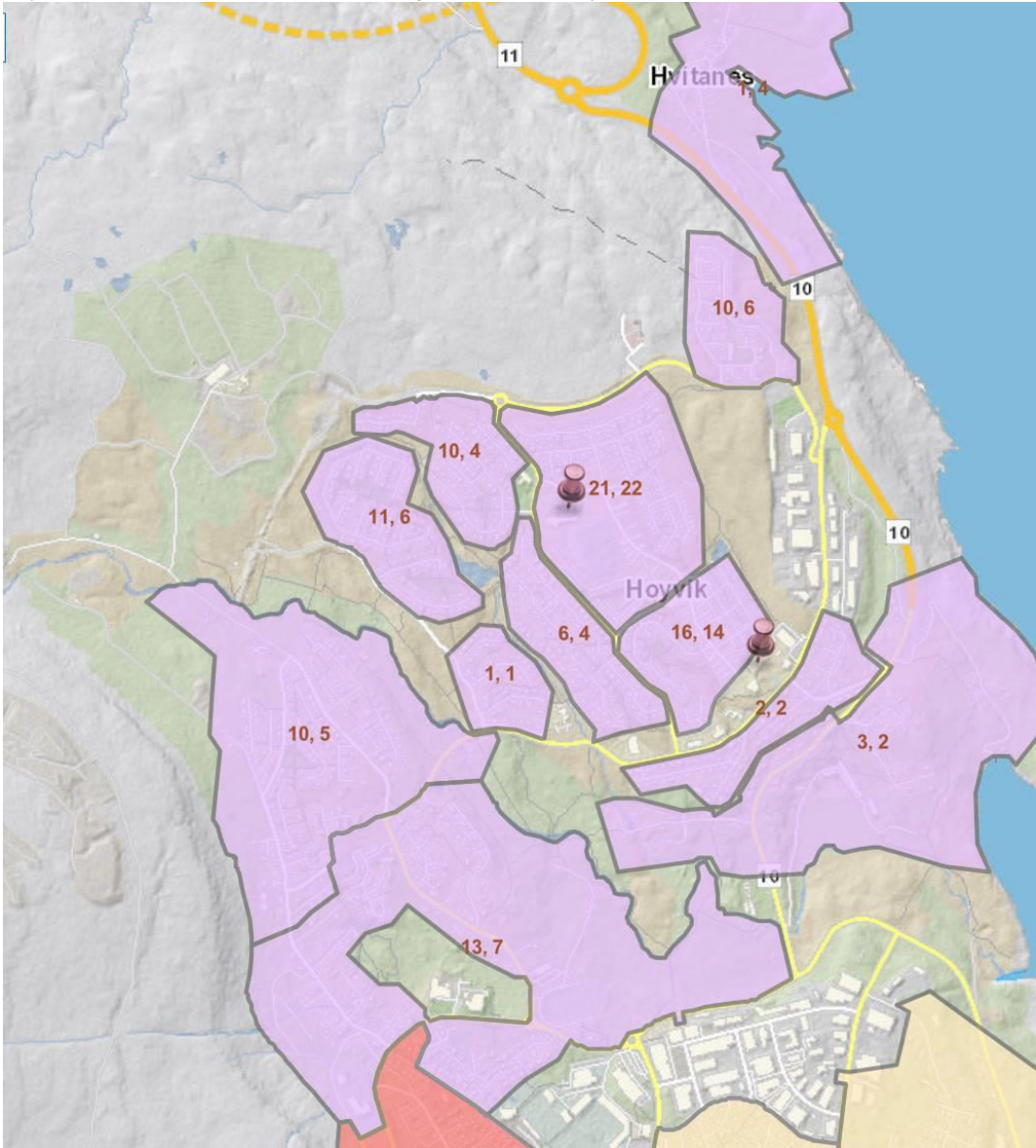
Kongsgil og undir Fjallið hoyrir til økið og allan vegin út til og við Norðasta Horni. Markið er so Sandá allan vegin oman í Sandagerð.

Skúlin á Argjahamri:

Sandá er mark millum økið hjá Skúlanum á Argjahamri og økið hjá Skúlanum á Fløtum.

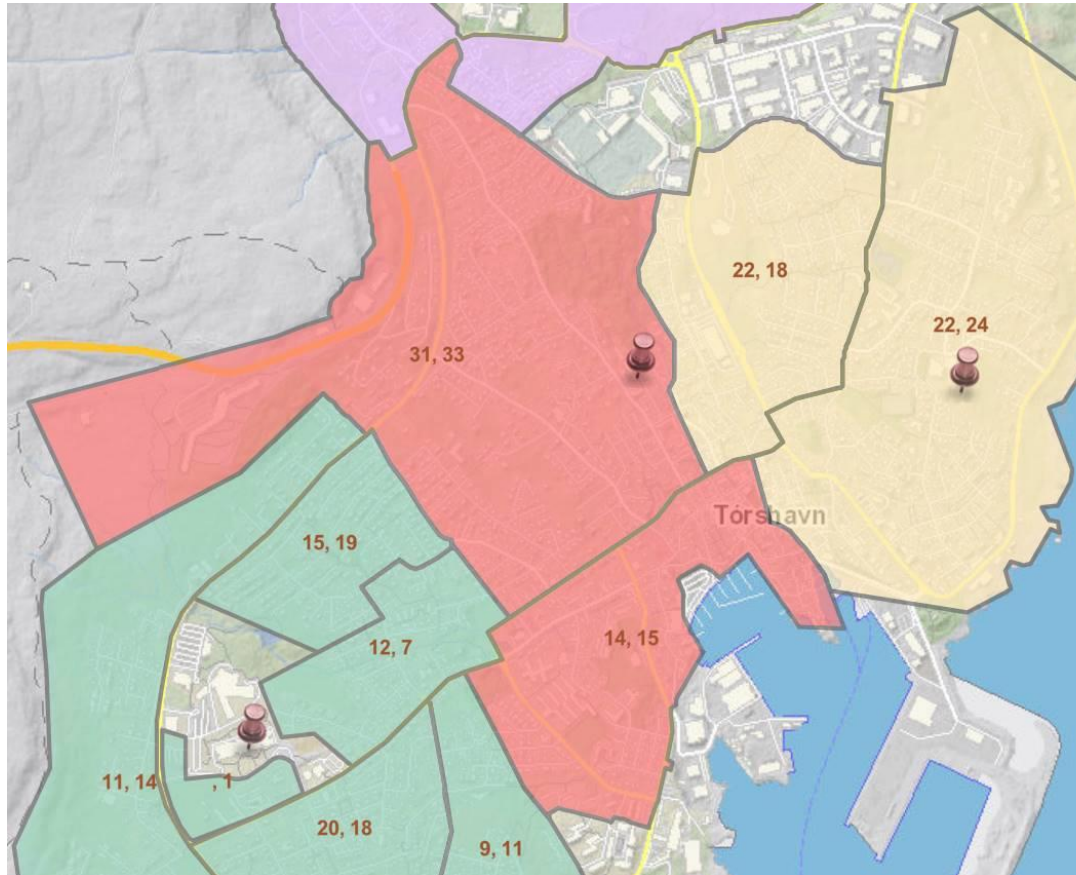
UPPSKOT TIL GRUNDUPPTØKUØKIR (HOYVÍK, TÓRSHAVN, ARGIR)

Hoyvík v.m. – við tølum á børnum fødd 2015 og 2016 í einstøku økjunum:



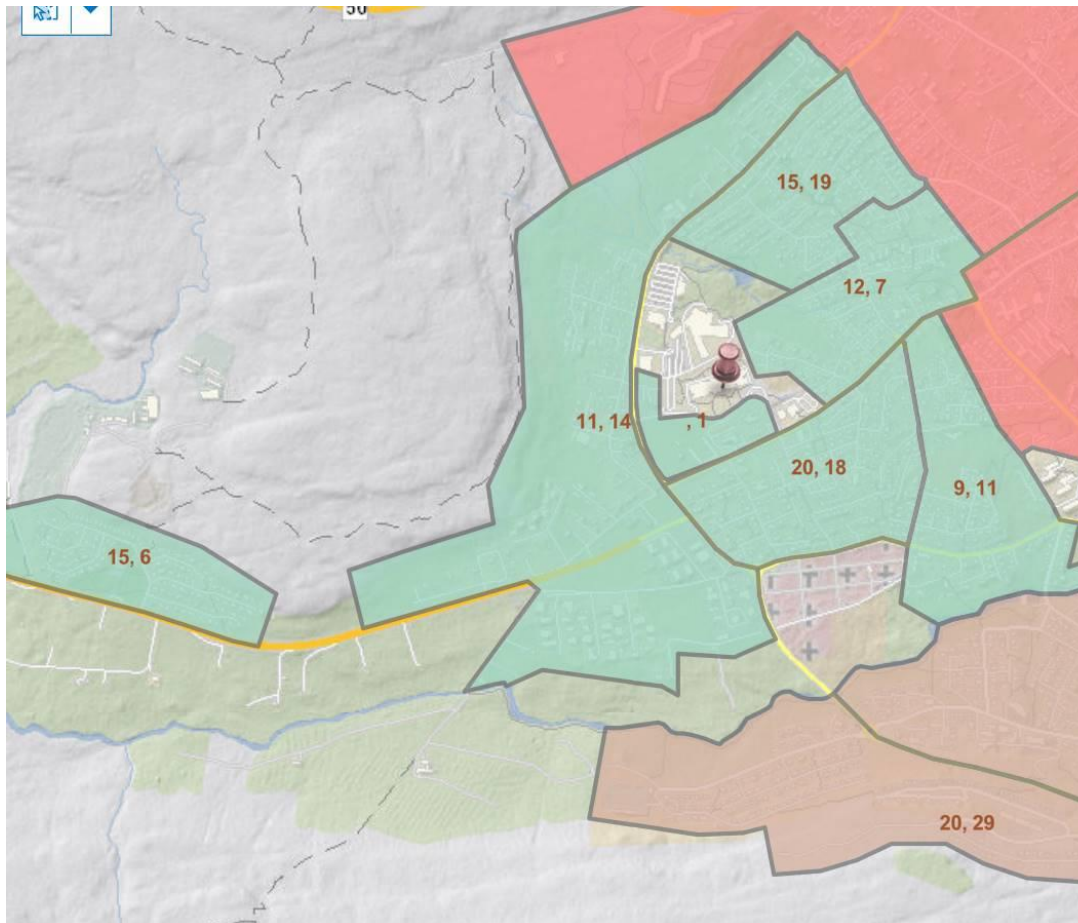
UPPSKOT TIL GRUNDUPPTØKUØKIR (HOYVÍK, TÓRSHAVN, ARGIR)

Eysturbýur og Miðbýur við tølum á børnum fødd 2015 og 2016 í einstøku økjunum:



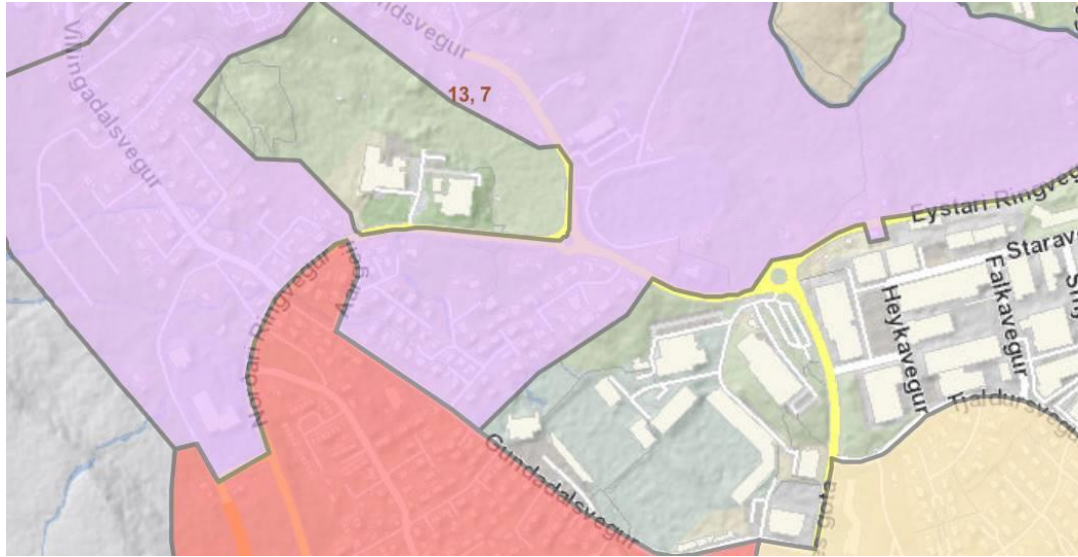
UPPSKOT TIL GRUNDUPPTØKUØKIR (HOYVÍK, TÓRSHAVN, ARGIR)

Vesturbýur og Argir við tølum á børnum fødd 2015 og 2016 í einstøku økjunum:



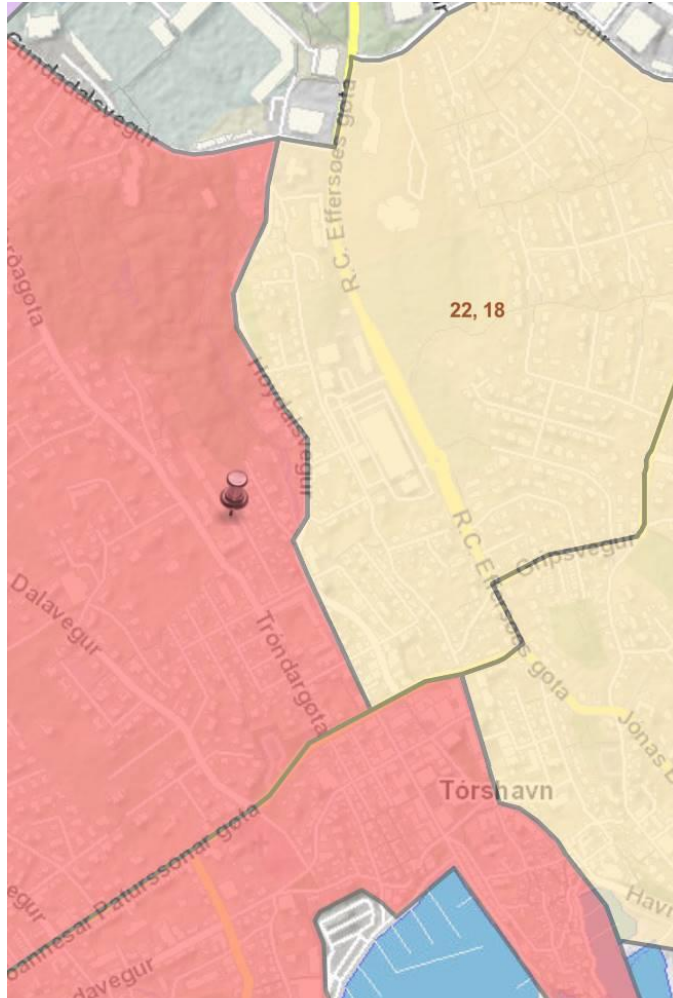
UPPSKOT TIL GRUNDUPPTÖKUØKIR (HOYVÍK, TÓRSHAVN, ARGIR)

Mynd, ið sýnir markið (gøtur) millum økini Hoyvík v.m.– Miðbýur – Eysturbýur



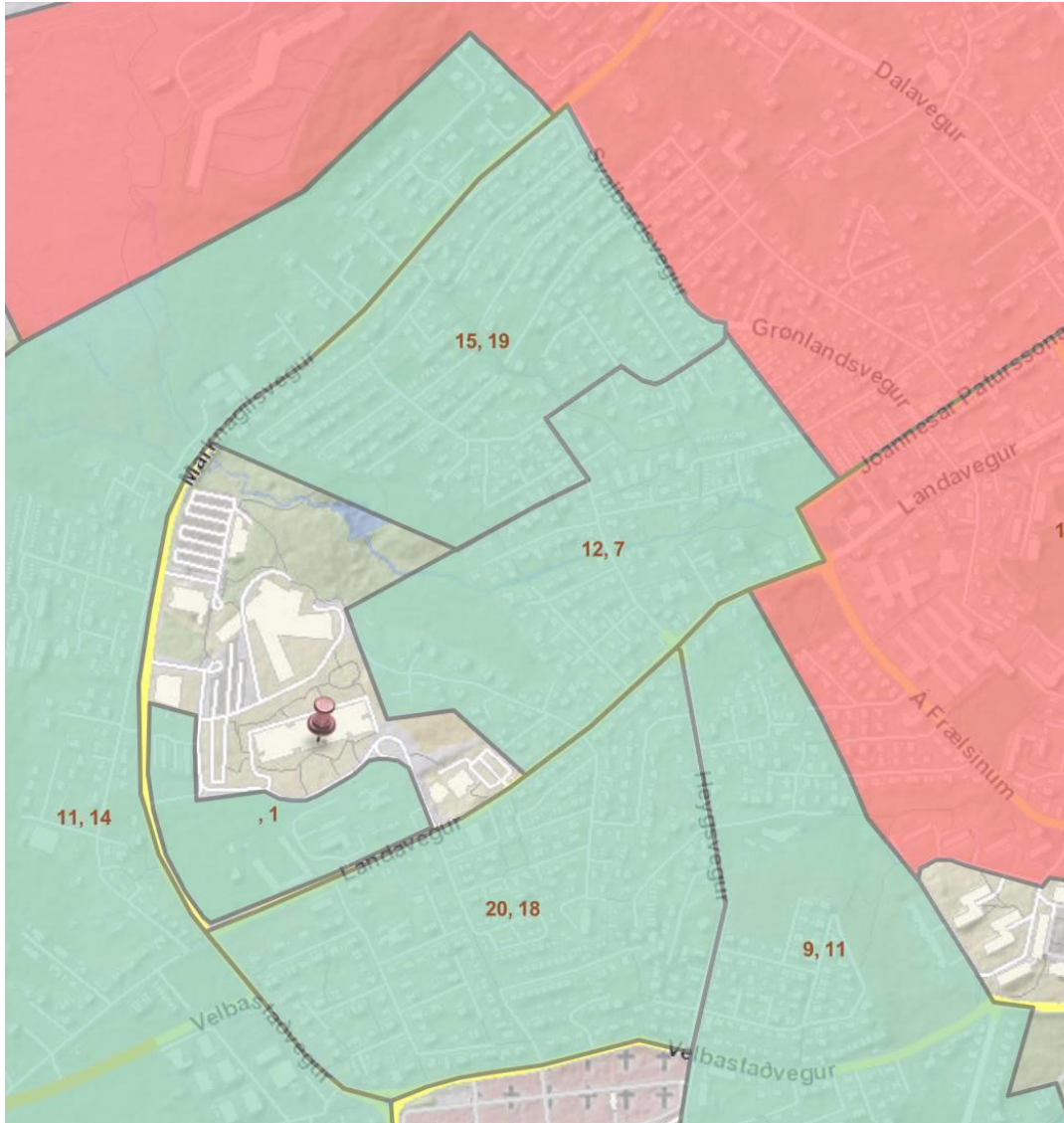
UPPSKOT TIL GRUNDUPPTØKUØKIR (HOYVÍK, TÓRSHAVN, ARGIR)

Mynd, ið sýnir markið (gøtur) millum økini Miðbýur – Eysturbýur



UPPSKOT TIL GRUNDUPPTØKUØKIR (HOYVÍK, TÓRSHAVN, ARGIR)

Mynd, ið sýnir markið (gøtur) millum økini Miðbýur – Vesturbýur



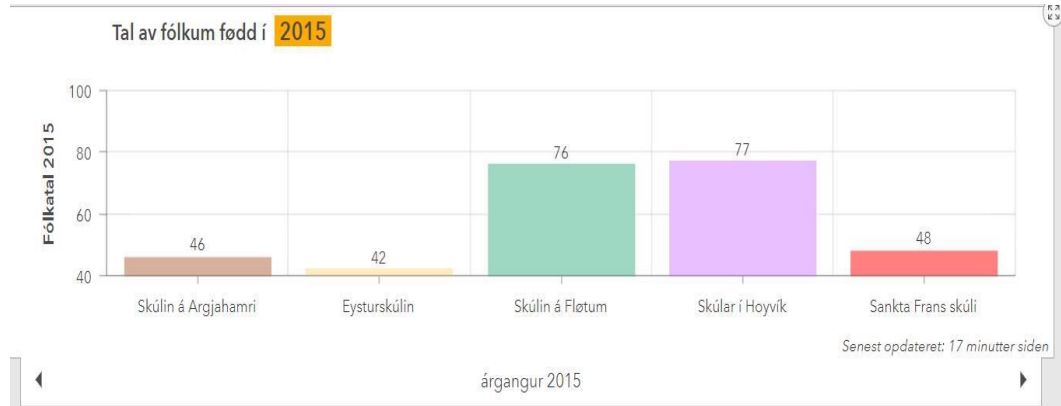
UPPSKOT TIL GRUNDUPPTØKUØKIR (HOYVÍK, TÓRSHAVN, ARGIR)

Mynd, ið sýnir markið (gøtur) millum økini Vesturbýur – Argir

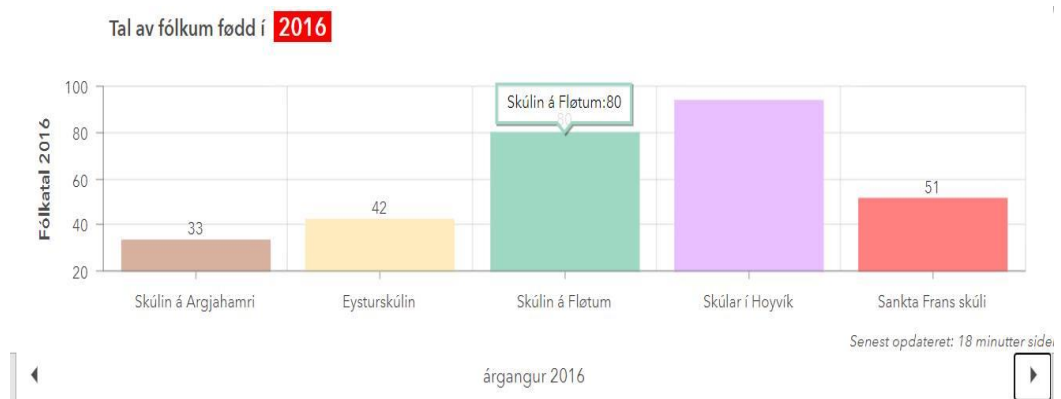


UPPSKOT TIL GRUNDUPPTØKUØKIR (HOYVÍK, TÓRSHAVN, ARGIR)

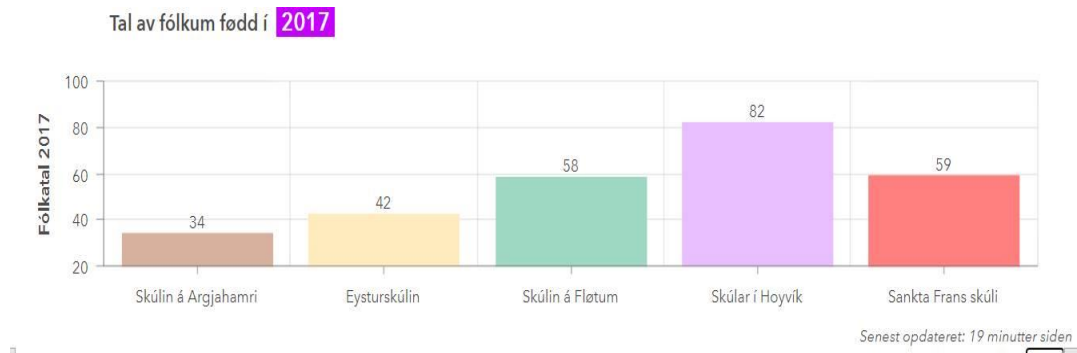
Tal av børnum til einstøku skúlarnar 1 fl. skúlaárið 22/23 – um hesi skúladømini vera fylgd.



Tal av børnum til einstøku skúlarnar 1 fl. skúlaárið 23/24 – um hesi skúladømini vera fylgd.



Tal av børnum til einstøku skúlarnar 1 fl. skúlaárið 24/25 – um hesi skúladømini vera fylgd.



SÁA hevur pláss (sum standard) til 48, Eysturskúlin 48, SÁF 72, Skúlar í Hoyvík 96, SFS 48.